

Dwaallichten boven de Peel

Hand-out onderzoek Peelvenen

Gebiedsgerichte
aanpak nog
niet concreet

Ruimtelijk beleid en
natuurdoelstellingen
onvoldoende
verenigbaar

Realisatie van
natuurdoelstellingen
loopt gevaar

**Naar een
nieuw
evenwicht**

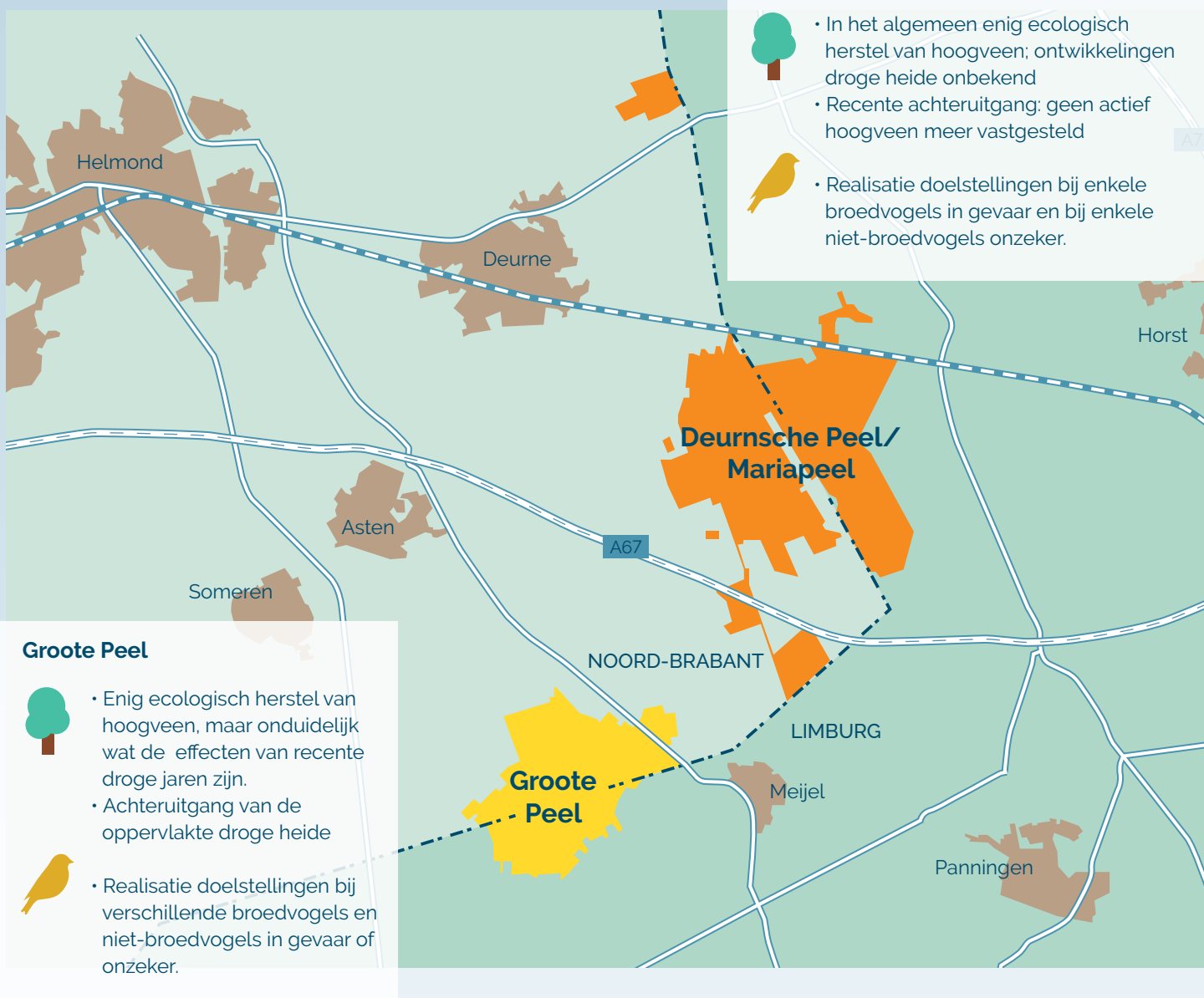
1 Realisatie natuurdoelstellingen

Realisatie van natuurdoelstellingen loopt gevaar

Voor de Peelvenen als geheel geldt voor

 habitat en  vogelsoorten:

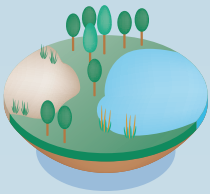
- Regelmatig geen goed totaalbeeld van actuele stand van zaken
- Verbetering op onderdelen, maar soms ook achteruitgang
- Instandhoudingsdoelstellingen nog buiten bereik



Noord-Brabant en Limburg kunnen meer doen aan betere monitoring en evaluatie en sturing op de randvoorwaarden

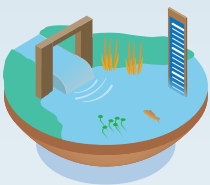
2 Randvoorwaarden

Voor realisatie Natura 2000-doelstellingen Peelvenen zijn **natuurareaal, waterbeheer en stikstofdepositie** de belangrijkste randvoorwaarden. Deze zijn nog onvoldoende op orde om de doelstellingen voor de Peelvenen te kunnen realiseren.



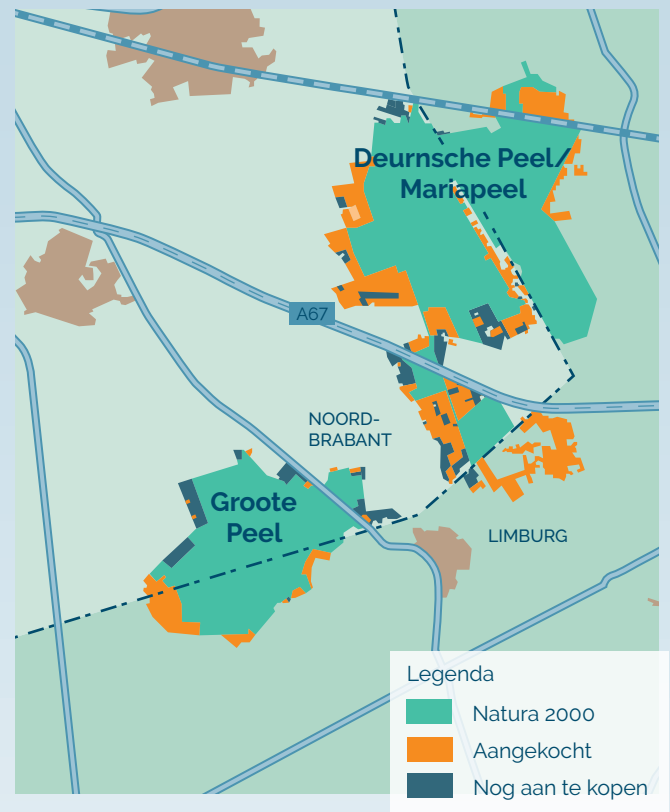
Uitbreiding natuurareaal

- Schommeling en teruggang in rijksmiddelen beïnvloedden de provinciale mogelijkheden tot grondaankopen voor natuur
- Provincie Noord-Brabant compenseerde dat grotendeels door inzet eigen middelen, Limburg heeft dat niet gedaan
- Realisatie doelstellingen Noord-Brabant vragen om dwingendere toepassing provinciaal instrumentarium
- Door beperkte grondaankopen Limburg is bufferzone bij Mariapeel erg klein



Verbetering waterbeheer

- Zowel Noord-Brabant als Limburg hebben veel hydrologische maatregelen genomen, gericht op een hoger en stabiel waterpeil
- Ondanks maatregelen zijn de Peelvenen nog sterk verdroogd en voldoet het waterpeil nog niet aan de eisen voor actief en herstellend hoogveen
- Waterkwaliteit is deels onvoldoende of niet goed in beeld
- Evaluaties van voortgang zijn beperkt



2 Randvoorwaarden (vervolg)

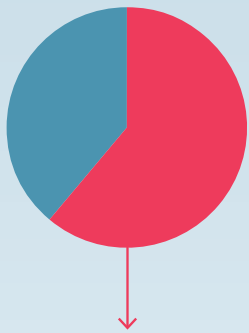


Vermindering stikstofdepositie

- De Peelvenen behoren bij de gebieden met de hoogste overschrijding van stikstofdepositie in Nederland. De urgentie van reductie is zeer hoog
- Van de stikstofdepositie in de Peelvenen is 39% afkomstig uit het buitenland. Van de binnenlandse bronnen is landbouw veruit de belangrijkste bron (80%)
- In de laatste 15 jaar is er in de Peelvenen geen dalende trend in ammoniakconcentraties te zien
- Technische maatregelen in de intensieve veehouderij in de Peelvenen zijn onvoldoende om hoogveeherstel te kunnen realiseren. Subsidies hiervoor kunnen zorgen voor een lock-in (kosten van verplaatsing nemen toe)

In de Peelvenen is de stikstof voor ongeveer 39% afkomstig uit het buitenland

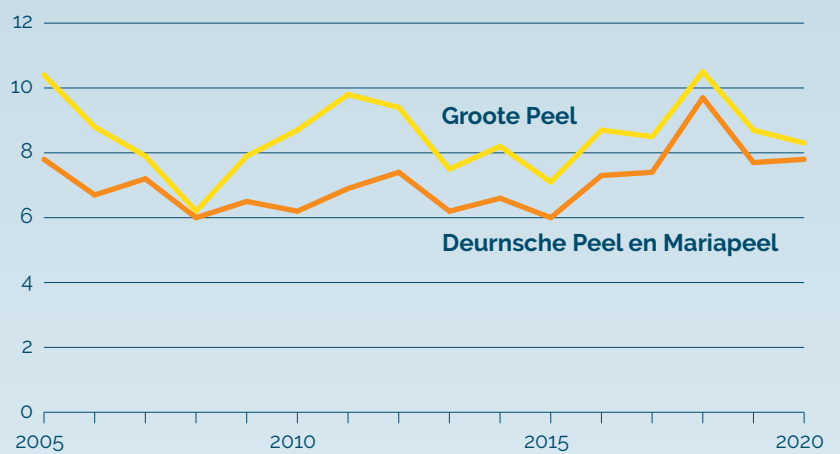
Buitenland
ca. 39%



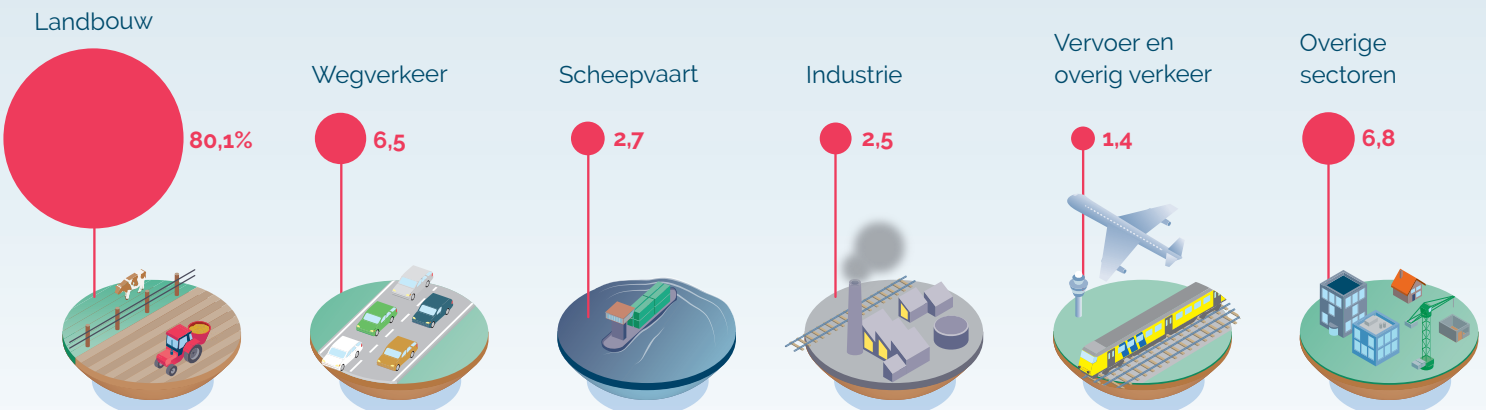
Nederland
ca. 61%

Geen dalende trend ammoniakconcentratie

Jaargemiddelde ammoniakconcentratie in $\mu\text{g}/\text{m}^3$, periode 2005-2020



Uit welke binnenlandse bronnen komt de stikstof die in de Peelvenen neerslaat?



3 Keuzes maken

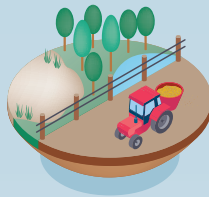
Ruimtelijk beleid en natuurdoelstellingen onvoldoende verenigbaar

Onverenigbaarheid in beleid

Eenzijds onderkennen

Noord-Brabant en Limburg bijzondere waarde van Peelvenen en belang van voorkomen achteruitgang:

- Natura 2000 beheerplan
- Realisatie Natuur Netwerk Nederland (NNN)
- 'Natte natuurparel'

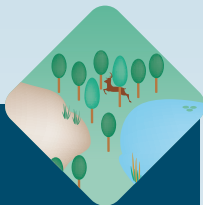


Anderzijds blijkt aanpalend ruimtelijk beleid in de praktijk onvoldoende verenigbaar, met als belangrijkste onderdelen:

- Beleid voor grondwater-onttrekkingen
- Stikstofbeleid
- Landbouwbeleid

Een **eenduidig ruimtelijk kader** voor de Peelvenen en randzones is nodig om duidelijkheid te krijgen over samenhang tussen en binnen beleidsterreinen en de weging van belangen

Route A Voorrang natuurbelang



- Noodzakelijke voorwaarden waterbeheer en stikstof leidend voor ruimtegebruik en bedrijvigheid in randzones
- Focus op omvorming en/of verplaatsing bedrijvigheid
- Focus op strikter provinciaal beleid, normen en vergunningen en benutten rijksmiddelen voor omvorming en verplaatsing

Route B Voorrang economisch belang



- Bestaande bedrijvigheid leidend voor ruimtegebruik in randzones
- Focus op subsidies voor technische maatregelen om schadelijke effecten te beperken
- Accepteren risico op niet (of beperkt) halen Natura 2000-doelstellingen en rechtszaken die Noord-Brabant en Limburg dwingen meer te doen
- Lobby landelijk en Europees voor aanpassing natuurdoelstellingen

Brabant en Limburg zullen keuzes moeten maken in de afweging van belangen om te komen tot een eenduidig ruimtelijk kader

4 Gebiedsgerichte aanpak

Gebiedsgerichte aanpak nog niet concreet

Gebiedsgerichte aanpak voor de Peel is omarmd door Noord-Brabant en Limburg. Maar deze is nog niet concreet en er zijn nog andere afstemmings- en beslispunten voor de (nabije) toekomst:

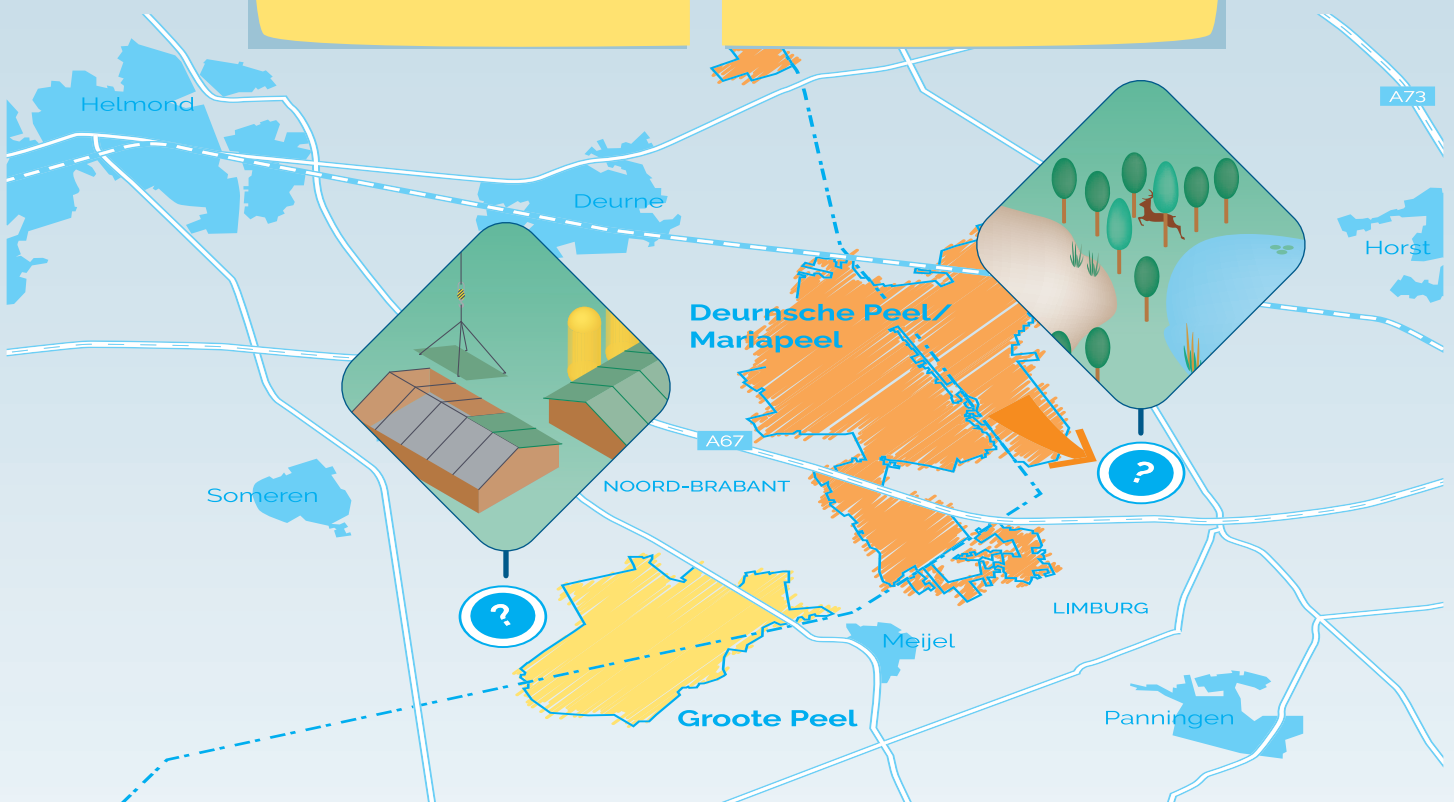
Hoe gaan Noord-Brabant en Limburg om met de huidige verschillen in ruimtelijk beleid dat belangrijk is voor de Peelvenen?

Nieuw beheerplan van Peelvenen nodig voor periode na 2022: welke keuzes in ruimtegebruik worden gemaakt en welke maatregelen worden genomen?

Nog maar beperkt sprake van voldoende gebiedsgerichte informatie over ruimtegebruik en bedrijvigheid in de randzones van de Peelvenen

Hoe worden bestaande en nieuwe provinciale, landelijke en Europese financiële middelen gebundeld?

Provincies bieden nog onvoldoende duidelijke visie en communicatie, betrokken partijen hebben 'bidbook' voor de toekomst van De Peel gemaakt.



De gebiedsgerichte aanpak voor de Peel vraagt om snelle concretisering in doelen, plannen en maatregelen. Dit is nodig om effectieve en doelmatige keuzes en maatregelen te kunnen nemen voor de toekomst