

Werkprogramma 2016

Voorwoord

In 2015 bestond de Zuidelijke Rekenkamer tien jaar. Met ruim zestig publicaties, over de volle breedte van de werkterreinen van de provincies Limburg en Noord-Brabant, hebben wij in die tien jaar geprobeerd een bijdrage te leveren aan het openbaar provinciaal bestuur. Dat is ook ons voornemen voor de komende jaren.

In een aantal opzichten was 2015 voor ons een overgangsjaar naar een nieuwe periode. We namen afscheid van Leo Markensteyn als voorzitter van ons bestuur, en van Piet de Kroon als directeur-secretaris. En ook onze klanten veranderden van samenstelling: er waren Provinciale Statenverkiezingen.

Met nieuw samengestelde Staten en Programmaraad, en met een nieuw samengesteld bestuur, en een nieuwe directeur-secretaris kijken we vooruit. En we introduceren meteen een nieuw soort werkprogramma. In plaats van nu al aan te geven wat wij van plan zijn te publiceren in de komende anderhalf jaar, programmeren we alleen de werkzaamheden die we in het eerste half jaar van 2016 starten. Voor de tweede helft van 2016 nemen we een 'voorraadlijst' op, die in samenspraak met onze Programmaraad is samengesteld. Hieruit maken we later in het jaar, op basis van actuele inzichten, een keuze voor nieuwe projecten. Deze voorraadlijst heeft een levend karakter: gedurende het jaar kan de samenstelling veranderen.

We zien uit naar een vruchtbare en kritisch-constructieve samenwerking met beide Provinciale Staten en colleges van Gedeputeerden.

Het werkprogramma is vastgesteld op 22 december 2015.

prof.dr. M.J.M. (Marc) Vermeulen
waarnemend voorzitter

drs. J.S. (Jeroen) Kerseboom
directeur-secretaris

Inhoudsopgave

Voorwoord	2
1 Over de Zuidelijke Rekenkamer	4
2 Ambities voor 2016	5
2.1 Wat willen we bereiken?	5
2.2 Wat gaan we daarvoor doen?	5
2.3 Wat mag dat kosten in 2016?	6
3 Onderzoeken 2016	7
3.1 Lopende onderzoeken	7
3.1.1 Monumenten- en archeologiebeleid Limburg	7
3.1.2 Governance Verbonden Partijen Limburg	7
3.1.3 Externe Inhuur Noord-Brabant	7
3.1.4 Grondbeleid Noord-Brabant	8
3.2 Nieuw onderzoek 2016	9
3.2.1 Begroten en Verantwoorden in Limburg: de Begroting 2016	9
3.2.2 Investeringsfondsen Noord-Brabant	9
3.3 Monitoring 2016	11
3.3.1 Risicovolle bedrijven (Limburg en Noord-Brabant)	11
4 Voorraadlijst	13
Bijlage Publicaties Zuidelijke Rekenkamer	14

1 Over de Zuidelijke Rekenkamer

De Zuidelijke Rekenkamer, opgericht in 2005, is de gemeenschappelijke rekenkamer van de provincies Noord-Brabant en Limburg. De rekenkamer vindt haar wettelijke basis in de Provinciewet. De taak van de rekenkamer is het onderzoeken van de doeltreffendheid, doelmatigheid en rechtmatigheid van het door het provinciebestuur gevoerde bestuur. Over de uitkomsten van haar onderzoek rapporteert de rekenkamer aan Provinciale Staten.

De Zuidelijke Rekenkamer bestaat uit drie leden (zie kader). Deze leden worden benoemd door Provinciale Staten van Limburg en Noord-Brabant. Het driehoofdige bestuur wordt ondersteund door het bureau van de Zuidelijke Rekenkamer.

Samenstelling bestuur Zuidelijke rekenkamer per 1 januari 2016
Dhr. M.J.M. (Marc) Vermeulen - <i>waarnemend voorzitter</i>
Mw. P.J.L. (Nellie) Verbugt - <i>lid</i>
<i>Vacature</i>

Provinciale Staten Limburg en Noord-Brabant kunnen via de Programmaraad een onderwerp voor onderzoek door de rekenkamer voordragen. De rekenkamer bepaalt zelf, gehoord de Programmaraad, naar welke onderwerpen zij onderzoek wil verrichten en welke methodieken zij daarbij hanteert. De Programmaraad bestaat uit drie leden van Provinciale Staten per provincie (zie kader).

Programmaraad Zuidelijke Rekenkamer per 1 januari 2016	
<i>Noord-Brabant</i>	<i>Limburg</i>
Mw. F.M. (Femke) Dingemans (D66)	Dhr. E.H.J. (Edwin) Bus (SP)
Dhr. T.P.D. (Tim) Kouthoofd (VVD)	Dhr. R.W.P.E. (Robert) Housmans (PVV)
Dhr. S.P.M.F. (Stijn) Steenbakkers (CDA)	Dhr. M.P.P. (Max) Ruiters (CDA)

De Programmaraad heeft als taak het aan de rekenkamer doen van aanbevelingen over het door de rekenkamer voorgenomen werkprogramma. De Programmaraad fungeert op verzoek voor de leden van de rekenkamer als klankbord. Daarnaast geeft de Programmaraad advies aan Provinciale Staten over de vaststelling van de begroting voor het komende begrotingsjaar en de inhoudelijke en bedrijfsmatige verantwoording over het afgelopen begrotingsjaar van de rekenkamer.

2 Ambities voor 2016

2.1 Wat willen we bereiken?

De rekenkamer wil een bijdrage leveren aan het verhogen van de kwaliteit en het lerend vermogen van de besturen van de provincies Noord-Brabant en Limburg. We richten ons daarbij op het presteren en functioneren van het provinciaal bestuur. Onder presteren verstaan we vraaggericht, effectief (doeltreffend) en efficiënt (doelmatig) opereren. Voor het functioneren van het bestuur kijken we naar de transparantie en mate van publieke verantwoording.

2.2 Wat gaan we daarvoor doen?

De rekenkamer voert onderzoeken uit, gericht op de doeltreffendheid, doelmatigheid en rechtmatigheid van het door de provincies Noord-Brabant en Limburg gevoerde bestuur. De rekenkamer beslist zelf welke onderzoeken ze wil uitvoeren en op welke wijze dat gebeurt. In hoofdstuk vier hebben we de onderzoeken opgenomen die we in 2016 willen uitvoeren. Het betreft voor een deel onderzoek dat al in 2015 is gestart.

Bij de keuze van onderzoeksonderwerpen laat de rekenkamer zich met name leiden door de volgende selectiecriteria:

- het maatschappelijke en/of financiële belang van het onderwerp;
- de verwachte verbetermogelijkheden;
- risico's in doeltreffendheid, doelmatigheid en/of rechtmatigheid van het beleid;
- verantwoordingsrisico's;
- de verwachte toegevoegde waarde van het rekenkameronderzoek.

Ook houden we rekening met signalen en verzoeken vanuit Provinciale Staten en voeren we onderzoeken uit in vervolg op eerder door haar uitgevoerde onderzoeken om te kijken wat de stand van zaken is. De rekenkamer houdt, met inachtneming van haar wettelijk verankerde onafhankelijkheid, rekening met onderzoek door andere partijen. Het stapelen van 'onderzoek op onderzoek' willen we voorkomen.

Over de uitkomsten van onze onderzoeken rapporteren we aan Provinciale Staten. Deze informatie is openbaar. Al onze rapporten publiceren we ook op onze website www.zuidelijkerekenkamer.nl.

We doen niet alleen onderzoek. We monitoren bestuurlijke en beleidsmatige ontwikkelingen op provinciaal terrein, voeren verkenningen naar mogelijke onderzoeksonderwerpen uit, en houden ons bezig met de nazorg van eerder verricht onderzoek. Ook stellen we ons jaarverslag 2015 op en de begroting en het werkprogramma 2017.

Tijdens de uitvoering van een onderzoek kunnen zich omstandigheden voordoen die aanvullend onderzoek vereisen, of waardoor een onderzoek niet (verder) wordt uitgevoerd. Ook kan het voorkomen dat aannames niet bewaarheid worden, bijvoorbeeld omdat tijdens het onderzoek blijkt dat schriftelijk achtergrondmateriaal binnen de provinciale organisatie niet aanwezig is en als gevolg daarvan een andere (mogelijk tijdrovender) onderzoekaankpak nodig is. Dit kan leiden tot aanpassingen in de voorgenomen planning en looptijd van de onderzoeken. Ook wanneer de rekenkamer tussentijdse verzoeken honoreert of om haar moverende redenen een nieuw en niet in het onderzoeksprogramma opgenomen onderzoek oppakt, heeft dit gevolgen voor de planning.

2.3 Wat mag dat kosten in 2016?

De provincies Limburg en Noord-Brabant leveren beide jaarlijks een bijdrage van € 300.000 aan de Zuidelijke Rekenkamer. De hoogte van dit bedrag wordt eens per zes jaar vastgesteld. In 2016 beschikt de rekenkamer over een budget van € 600.000. Het bureau van de rekenkamer heeft een capaciteit van 4,2 fte. We hebben voor de inhuur van externe (onderzoeks)capaciteit op specifieke terreinen en disciplines binnen ons budget € 42.000 beschikbaar. We verwachten dat we met de beschikbare interne en externe capaciteit in 2016, samen met de hiervoor omschreven overige werkzaamheden, vier à vijf projecten in uitvoering kunnen nemen.

3 Onderzoeken 2016

3.1 Lopende onderzoeken

3.1.1 Monumenten- en archeologiebeleid Limburg

Provincies hebben op het terrein van monumenten zowel autonome taken als medebewindstaken in het kader van de Monumentenwet. En in het kader van de Wet op de Archeologische Monumentenzorg kunnen provincies attentiegebieden aanwijzen. Binnen deze attentiegebieden zien provincies er op toe dat gemeenten in bestemmingsplannen op verantwoorde wijze met archeologie omgaan. Daarnaast zijn provincies het bevoegd gezag voor archeologie bij ontgroningen.

In de tweede helft van 2015 hebben we een verkennend onderzoek verricht naar het provinciale monumenten- en archeologiebeleid. Op basis hiervan willen we Provinciale Staten een aantal aandachtspunten meegeven bij de aanstaande behandeling van de nieuwe Erfgoednota en bij de invulling van hun controlerende rol bij de uitvoering van het monumenten- en archeologiebeleid. Onze bevindingen hebben we eind 2015 voor ambtelijk wederhoor aan de provincie voorgelegd. Op basis hiervan hebben we een onderzoeksbrief opgesteld.

Verwachte publicatie onderzoeksbrief: 4 januari 2016

3.1.2 Governance Verbonden Partijen Limburg

Op 2 oktober 2015 publiceerden we ons onderzoek naar de governance van Verbonden Partijen in Limburg. Dit onderzoek deden we op verzoek van Provinciale Staten van Limburg. De provincie participeert in een aantal vennootschappen. Wij hebben gekeken hoe de beleidskaders die de provincie hiervoor hanteert in de praktijk uitwerken. Eind 2015 hebben we de procedure voor schriftelijke vragen afgerond. Behandeling van het rapport, en van de resultaten uit de schriftelijke vraag- en antwoordronde is voorzien voor de eerste vergadering van de commissie Financiën, Economische Zaken en Bestuur in 2016.

Verwachte Afronding: eerste kwartaal 2016

3.1.3 Externe Inhuur Noord-Brabant

De externe inhuur van arbeidscapaciteit is al vele jaren een gespreksonderwerp in Gedeputeerde Staten en Provinciale Staten van de provincie Noord-Brabant.

Gedeputeerde Staten hebben eind 2008 een proces in gang gezet dat dient te leiden tot betere sturing op externe inhuur. Hiertoe is in 2009 externe inhuur opnieuw gedefinieerd, en is de provinciale registratie en administratie aangepast. In de jaren daarop zijn de visie en het beleid ten aanzien van externe inhuur aangescherpt en geïmplementeerd.

Provinciale Staten hebben als kader meegegeven dat de omvang van de externe inhuur onder het niveau van 2010 moet blijven (€ 16,5 miljoen).

Vanwege een taakstelling op inkoop/inhuur van € 1 miljoen is dit bedrag voor/in 2014 bijgesteld naar € 15,5 miljoen.

Doel van ons onderzoek is om inzicht te krijgen in de wijze van sturing op, de omvang van en de verantwoording over de externe inhuur van arbeidscapaciteit zoals deze zich in de bestuursperiode 2011-2015 hebben gemanifesteerd. Op basis hiervan zoeken we naar aandachtspunten voor de doorontwikkeling van het beleid op dit terrein.

We onderzoeken daartoe enerzijds de mate waarin de provincie zich aan haar eigen beleid en (financiële) normen houdt. Anderzijds onderzoeken we hoe de provincie stuurt op de afwegingen tussen inhuur en de inzet van eigen personele middelen. Tegelijkertijd wordt in het onderzoek nagegaan welke informatie voor Provinciale Staten relevant zou zijn om zich hierover een beeld te kunnen vormen.

Verwachte publicatie: eerste kwartaal 2016.

3.1.4 Grondbeleid Noord-Brabant

In 2009 constateerden we in ons rapport 'Grondbeleid provincie Noord-Brabant' dat de provincie, in strijd met de eigen regelgeving, haar beleidsvoornemens niet in een beheerstatuut had vastgelegd en dat de provincie op onderdelen onvoldoende *in control* was. Belangrijke verbeterpunten zaten bij het gebruik van interne en externe taxaties, bij de inzet van beëdigd taxateurs en bij de informatieverstrekking aan Provinciale Staten over de uitvoering van actief grondbeleid.

Gedeputeerde Staten hebben naar aanleiding hiervan in 2010 het 'Beheerstatuut Provinciaal Ontwikkelbedrijf' opgesteld. Dat bevat organisatorische en financiële spelregels voor de uitoefening van activiteiten door het Ontwikkelbedrijf.

Wij onderzoeken nu de toepassing van het Beheerstatuut Provinciaal Ontwikkelbedrijf door de provincie. Daarbij richten we ons primair op de toepassing van de spelregels voor grondverwerving en de informatieverstrekking aan Provinciale Staten.

Verwachte publicatie: tweede kwartaal 2016.

3.2 Nieuw onderzoek 2016

We zijn van plan in 2016 vier à vijf nieuwe thema's op te pakken. Met de Programmaraad hebben we op 3 november 2015 gesproken over mogelijke onderwerpen voor de eerste helft van 2016. De Programmaraad heeft deze onderwerpen vervolgens voorgelegd aan de andere Statenleden. In Noord-Brabant was dat via een schriftelijke inventarisatie, en in Limburg in de commissie Financiën, Economische Zaken en Bestuur. Beide rondes leverden instemming op met onderstaande onderwerpen. Er zijn ook voorstellen gedaan voor onderwerpen die mogelijk in de tweede helft van 2016 kunnen worden opgepakt. Deze hebben we opgenomen in de voorraadlijst (zie hoofdstuk 4).

3.2.1 Begroten en Verantwoorden in Limburg: de Begroting 2016

Met het oog op het vergroten van de transparantie en de samenhang, het verbeteren van de leesbaarheid en een meer zichtbare vertaling van de politieke ambities in de begroting, is de opzet van de begroting in Limburg in 2015 gewijzigd.

Om goede verantwoording te kunnen afleggen, is een goede begroting onontbeerlijk: de jaarstukken zijn immers de spiegel van de begroting. Daarom wil de rekenkamer kijken hoe en in hoeverre deze nieuwe manier van begroten een daadwerkelijke verbetering oplevert voor Provinciale Staten.

Door met dit onderzoek begin 2016 te beginnen, zijn de resultaten aan het begin van het tweede kwartaal van 2016 beschikbaar, zodat ze kunnen worden meegenomen in de (ambtelijke) voorbereidingen van de begroting voor 2017.¹

Verwachte publicatie: tweede kwartaal 2016.

3.2.2 Investeringsfondsen Noord-Brabant

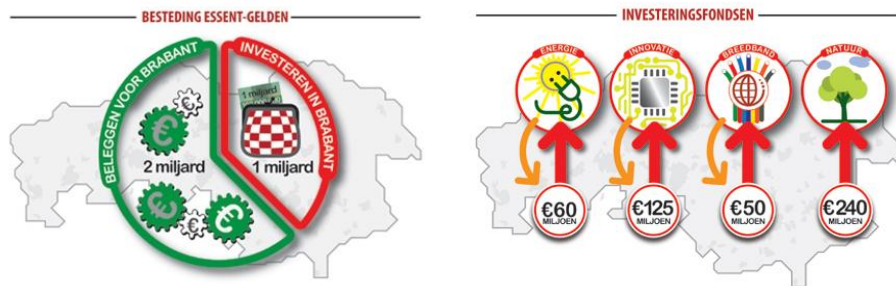
De provincie Noord-Brabant heeft besloten om de middelen die voortkwamen uit de verkoop van Essent in te zetten en te beleggen in Brabant.

In twee tranches investeert de provincie een bedrag van € 1 miljard in Brabant:

1. In 2010 is een bedrag van € 276 miljoen gereserveerd voor investeringen voor projecten in sport, natuur, cultuur, landschap en energie;
2. Provinciale Staten hebben op 21 juni 2013 besloten in de 2e tranche een impuls geven aan de Brabantse economie door de oprichting van

¹ In ons werkprogramma voor 2015 hadden we als 'doorkijkje' naar 2016 opgenomen dat we naar de jaarstukken 2016 zouden kijken. Omdat de begrotingsopzet in Limburg is gewijzigd in 2015, en de begroting van 2016 daardoor moeilijk te vergelijken is met die van 2015, zouden de lessen die getrokken zouden kunnen worden uit de jaarstukken 2016 (i.e. over 2015) een zeer beperkte geldigheid hebben voor de jaarstukken over 2016.

4 investeringsfondsen, gericht op innovatie, energie, breedband en natuur.
Deze keuze sluit aan bij de thema's van de Agenda van Brabant.



Voor de investeringsfondsen is € 475 miljoen gereserveerd, waarbij de provincie op een vernieuwende manier wil werken. Het is de bedoeling dat de investeringen van de provincie terugvloeien naar de fondsen, zodat er daardoor permanente investeringsbronnen voor de toekomst van Brabant ontstaan. De doelen van de fondsen en de toedeling van het investeringsbedrag over de fondsen zijn als volgt:

- Het Energiefonds Brabant (€ 60 miljoen) richt zich op energiebesparing en technieken om de opwekking van duurzame energie mogelijk te maken;
- Het Innovatiefonds Brabant (€ 125 miljoen) is bedoeld om samen met particuliere investeerders financiering aan te bieden voor innovaties in het MKB;
- Het Breedbandfonds Brabant (€ 50 miljoen) is bedoeld om de aanleg van breedband te versnellen zodat alle bedrijven, huishoudens en instellingen toegang krijgen tot snel internet;
- Het Groen Ontwikkelingsfonds Brabant (€ 240 miljoen) dient om samen met publieke en private partners de Ecologische Hoofdstructuur in te vullen en natuurverbindingen aan te leggen. Dit fonds is niet revolverend, er zijn geen inkomsten te verwachten.

De Zuidelijke Rekenkamer heeft in 2013, op verzoek van Provinciale Staten, een brief geschreven met aandachtspunten voor de kaderstelling en controle van Provinciale Staten bij het oprichten van fondsen en de uitvoering van provinciaal beleid door die fondsen.

De fondsen zijn inmiddels ingesteld. De Brabantse OntwikkelingsMaatschappij (BOM) is de uitvoerder van de fondsen die revolverend zijn. De uitvoering van het Groen Ontwikkelingsfonds Brabant vindt binnen de provinciale organisatie plaats.

Nu de fondsen zijn opgericht en in uitvoering zijn, zou de rekenkamer een onderzoek kunnen instellen naar de wijze waarop deze zijn georganiseerd en de afspraken van de provincie over de uitvoering door de fondsen en de informatievoorziening aan Provinciale Staten. Het onderzoek kan daarbij worden toegespitst op enkele, nader te bepalen fondsen. Hierover zullen we te zijner tijd afstemming zoeken met de Programmaraad.

Bij zo'n onderzoek zal de rekenkamer, naast de aandachtspunten uit haar brief van 24 mei 2013 aan Provinciale Staten, ook de resultaten betrekken uit haar onderzoek naar het Innovatiefonds van de provincie Limburg van december 2013. De rekenkamer heeft toen onderzocht in hoeverre de provincie inzicht had in de prestaties van het fonds, de uitgekeerde bedragen en de condities waaronder deze bedragen waren uitgekeerd.

Verwachte publicatie: tweede kwartaal 2016.

3.3 Monitoring 2016

3.3.1 Risicovolle bedrijven (Limburg en Noord-Brabant)

In Nederland vallen bedrijven met grote hoeveelheden gevaarlijke stoffen onder het Besluit risico's zware ongevallen (BRZO). Met ingang van 2013 hebben gemeenten en provincies een aantal uitvoerende taken op het gebied van vergunningverlening, toezicht en handhaving (VTH-taken) ondergebracht in Omgevingsdiensten (OD's). Voor de handhaving bij BRZO-bedrijven zijn zes gespecialiseerde omgevingsdiensten opgericht, de zogenaamde BRZO-omgevingsdiensten of regionale uitvoeringsdiensten (RUD's). Twee van deze zes BRZO-OD's/RUD's bestrijken de provincies Limburg en Noord-Brabant: BRZO-RUD Limburg Zuid en BRZO-RUD Midden- en West-Brabant.

In 2014 hebben de vijf provinciale rekenkamers een verkenning uitgevoerd naar de vraag of een gezamenlijk onderzoek naar de kwaliteit van het toezicht op en de handhaving van risicovolle bedrijven mogelijk is en toegevoegde waarde heeft. Op basis van deze verkenning achtte de Zuidelijke Rekenkamer een onderzoek in 2015 niet wenselijk. Belangrijkste redenen daarvoor waren dat de BRZO-RUD's pas kort operationeel waren en er bovendien een evaluatie vanuit de rijksoverheid naar de inrichting van deze organisaties liep. In haar werkplan 2014/2015 heeft ze aangegeven eind 2015 opnieuw te beoordelen of een (gezamenlijk) onderzoek in 2016 wenselijk is.

Inmiddels is de evaluatie van de rijksoverheid voltooid en zijn de resultaten hiervan gepubliceerd. De vier collega provinciale rekenkamers zijn in 2015 gestart met onderzoeken naar de invulling door de betreffende provincies van hun (opdrachtgevers)rol als bevoegd gezag voor BRZO- bedrijven. De bevindingen van deze onderzoeken worden eind 2015, dan wel begin 2016 gepubliceerd.

Op basis van de uitkomsten van de landelijke evaluatie, de ontwikkelingen die gaande zijn (wetsvoorstel VTH en aanpassing bevoegd gezag in het BOR) en de lopende onderzoeken van de collega provinciale rekenkamers, is de Zuidelijke Rekenkamer van mening dat een uitgebreid onderzoek naar BRZO-RUD's in Limburg en Noord-Brabant op dit moment geen toegevoegde waarde heeft.

Wel zullen we begin 2016 beoordelen of naar aanleiding van de bevindingen van de collega rekenkamers een quick scan mogelijk en wenselijk is. Op basis van deze scan

kunnen we mogelijk een brief aan beide Staten sturen met aandachtspunten voor hun controlerende taak op dit terrein.

Bij de afweging over het vervolg op dit onderwerp betrekken we de dan actuele ontwikkelingen en inzichten op BRZO-gebied. In het recente verleden speelden in Limburg en Noord-Brabant incidenten rondom Chemelot, en in Moerdijk.

4 Voorraadlijst

De continue monitoring van Gedeputeerde Staten en Provinciale Staten in Noord-Brabant en Limburg levert aandachtspunten op voor de Zuidelijke Rekenkamer. Deze worden periodiek besproken met de Programmaraad. Voor 2016 leidt dit tot de volgende lijst met onderwerpen. Een groot deel daarvan is door Statenleden gesuggereerd om in aanmerking komen voor een onderzoek of een ander type interventie van de Zuidelijke Rekenkamer.

- Vertrouwelijkheid: in hoeverre beïnvloedt het door Gedeputeerde Staten classificeren van sommige dossiers als vertrouwelijk de kaderstellende en controlerende rol van Provinciale Staten?
- Sturen én verbinden: dit advies van de Raad voor het openbaar bestuur leent zich voor het organiseren van een themabijeenkomst met Provinciale Staten. Wat is de invloed van de veranderende relaties tussen overheid, maatschappelijke instellingen, burgers en bedrijven op de rol van Gedeputeerde Staten en Provinciale Staten?
- Interbestuurlijk toezicht: hoe vult de provincie haar rol als (financieel) toezichthouder in?
- Energieneutrale woningvoorraad: voortgang, kwaliteit van de business case.
- Kwaliteit van de door Gedeputeerde Staten opgeleverde onderzoeken naar de gezondheid van ondernemers, werkers, omwonenden en recreanten in en rond veehouderijen.
- Het functioneren van de Provinciale Steunfuncties. Aanvulling op een onderzoek uit 2014 naar nut en noodzaak van deze steunfuncties. Hoe opereert de provincie Noord-Brabant hierbij?
- Effectiviteit van stimuleringsmaatregelen woningbouw, zoals startersleningen en de Brabantse verkoopgarantie.
- De grote erfgoedcomplexen. Wat is de rol van de provincie hierbij?
- Stand van zaken bij het behalen van de natuurdoelstellingen.
- Inzetten van reserves: hoe zit het met mutaties binnen de reserves? En in hoeverre wordt recht gedaan aan het budgetrecht van Provinciale Staten?
- Werkgelegenheid. Wat zijn de effecten van de werkgelegenheidsimpuls uit 2012/2013 en het economische beleid?
- Revolving funds.
- Monumentenzorg.
- Openbaar vervoer.
- Flexibilisering personeelsbestand.
- Plan- en concessieschade.
- Burgerparticipatie.

Bijlage Publicaties Zuidelijke Rekenkamer

Publicaties

69. Provinciale Staten aan zet. Afscheidslezing Piet de Kroon (2015)
68. Governance Verbonden Partijen provincie Limburg (2015)
67. Beter Benutten Brabant (2015)
66. Digitalisering en duurzame toegankelijkheid van informatie bij de provincie Noord-Brabant (2014)
65. Schriftelijke vragen provincie Limburg en Noord-Brabant (2014)
64. Duurzaam inkopen en aanbesteden provincie Limburg (2014)
63. De provincie Limburg als lerende organisatie (2014)
62. Vervolgonderzoek kwaliteit natuurcompensatie Noord-Brabant (2014)
61. Inzicht in doeltreffendheid subsidieregelingen Noord-Brabant (2013)
60. Innovatiefonds Limburg (2013)
59. Taken archiefbeheer Limburg (2013)
58. Vervolgonderzoek kwaliteit natuurcompensatie Limburg (2013)
57. Actieve informatieplicht Limburg en Noord-Brabant (2013)
56. Interviews Risicomanagement Stimuleringsmaatregel woningbouwproductie Noord-Brabant (2013)
55. Risicomanagement Stimuleringsmaatregel woningbouwproductie Noord-Brabant (2013)
54. Fondsvorming Noord-Brabant (2013)
53. Jaarstukken 2012: Onderbesteding Limburg (2013)
52. Jaarstukken 2012 Noord-Brabant (2013)
51. Inzicht in doeltreffendheid subsidieregelingen Limburg (2013)
50. Beheer en onderhoud kunstwerken Noord-Brabant (2012)
49. Feitenrelaas casus Reiling Sterksel BV Noord-Brabant (2012)
48. Interviews Evalueren = Leren (2012)
47. Vervolgonderzoek Beleidsevaluaties Noord-Brabant (2012)
46. Jaarstukken 2011 Limburg (2012)
45. Beheer en onderhoud van Kunstwerken Limburg (2012)
44. Strategisch informatiebeleid Noord-Brabant (2012)
43. Interviews Toekomstbestendig strategisch informatiebeleid (2012)
42. Vervolgonderzoek Beleidsevaluaties Limburg (2011)
41. Reconstructie Noord- en Midden-Limburg (2011)
40. Jaarstukken 2010 Limburg (2011)
39. IJkpunten Investeringsstrategie Agenda van Brabant (2011)
38. Aandachtspunten beleidsvoorbereiding (2011)
37. Criteria voor het ontvankelijk verklaren van onderzoeksvragen door Provinciale Staten Limburg (2011)
36. Investeringsagenda's Limburg (2011)
35. Vervolgonderzoek Ontslagregelingen Noord-Brabant (2010)

34. Besluitvormingsproces Essent Noord-Brabant (2010)
33. Ruimte voor Ruimte regeling Noord- en Midden Limburg (2010)
32. Kwaliteit natuurcompensatie Limburg (2009)
31. Grondbeleid Noord-Brabant (2009)
30. Kwaliteit natuurcompensatie Noord-Brabant (2009)
29. Besluitvormingsstructuur Ontslagvergoedingen Limburg (2009)
28. Onderbesteding Noord-Brabant (2009)
27. Onderbesteding Limburg (2009)
26. Risicokaart provincie Noord-Brabant (2009)
25. Risicokaart provincie Limburg (2009)
24. Beleidscommunicatie Noord-Brabant (2008)
23. Quick scan Evaluatie Informatieve Weg Noord-Brabant (2008)
22. Wijziging programmabegroting 2008 Limburg (2008)
21. Bestuurlijke brief Gelderland, Limburg, Noord-Brabant en Overijssel inzake Watertoets (2008)
20. Watertoets Noord-Brabant (2008)
19. Rapport bij de jaarstukken 2007 Limburg (2008)
18. Rapport bij de jaarstukken 2007 Noord-Brabant (2008)
17. Watertoets Limburg (2008)
16. Ontslagregelingen Noord-Brabant (2007)
15. Binnen - en Buitenring Parkstad Limburg (2007)
14. Reserves en voorzieningen Limburg (2007)
13. Reserves en voorzieningen Noord-Brabant (2007)
12. Advies- en Meldpunt Kindermishandeling Noord-Brabant (2007)
11. Serviceloket Limburg (2007)
10. Verslag van werkzaamheden 2006 (2007)
 - Follow-up rekenkameronderzoek
9. Wet Kwaliteitsbevordering Rampenbestrijding Limburg (2007)
8. Wet Kwaliteitsbevordering Rampenbestrijding Noord-Brabant (2007)
7. Limburgse Huizen (2007)
6. Apparaatskosten Limburg (2006)
5. Apparaatskosten Noord-Brabant (2006)
4. Beleidsevaluatie Noord-Brabant (2006)
3. Beleidsevaluatie Limburg (2006)
2. Verslag van werkzaamheden 2005 (2006)
 - Brabantse herstructureringsmaatschappij bedrijventerreinen
 - Artikel 217 a Provinciewet
1. Quickscan jaarverslag 2004 Limburg (2005)